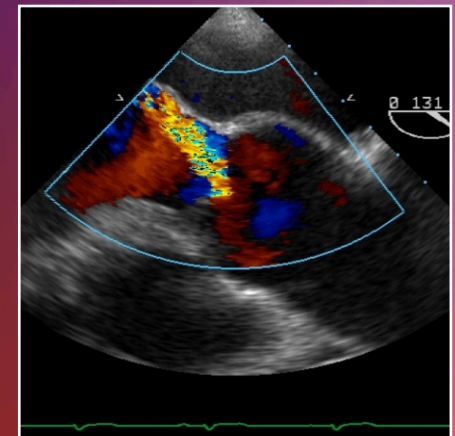
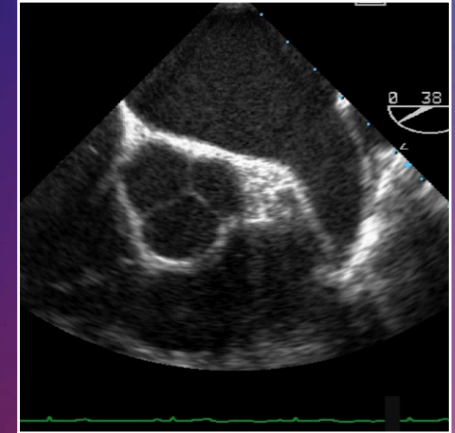


L'ECHOGRAPHIE CARDIAQUE PAR VOIE TRANSOESOPHAGIENNE



Cliniques universitaires UCL Mont-Godinne
5530 YVOIR

Information au patient

Votre médecin a demandé que l'on réalise chez vous une

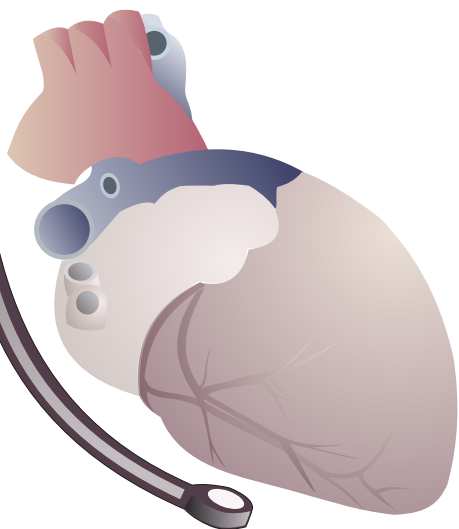
échographie cardiaque par voie transoesophagienne.

Nous voulons vous informer le mieux possible du déroulement de cet acte médical diagnostique et vous demandons de bien vouloir lire attentivement ce document d'information.

Nous sommes à votre entière disposition pour tout renseignement complémentaire concernant cet examen cardiologique que vous allez avoir.

Il s'agit d'un examen échographique du coeur par ultrasons réalisé à l'aide d'un tube souple et dont l'extrémité est introduite par la bouche et positionnée dans l'oesophage, derrière le coeur. Ce tube est muni à son extrémité d'une petite sonde qui envoie et reçoit des ultrasons.

Cet examen ressemble à une gastroscopie, que vous avez peut-être déjà eue.



Quels sont les avantages de l'échocardiographie transoesophagienne et son utilité ?

L'échographie cardiaque par voie transthoracique peut dans certains cas être gênée par des structures situées devant le coeur. L'échographie par voie transoesophagienne, par un abord différent, permet d'éviter ces structures et d'obtenir dans ces cas de meilleures informations.

Cet examen permet aussi de visualiser des structures du coeur qui sont parfois trop petites ou inaccessibles que pour pouvoir être vues correctement par échographie transthoracique.

Quels sont les désagréments de l'échocardiographie transoesophagienne ?

Vous devez **bien avertir l'infirmier(ère) ou le médecin** si vous avez ou avez déjà eu des problèmes à l'oesophage, si vous avez des allergies, si vous avez un glaucome ou si vous prenez des médicaments pour la prostate.

Cet examen présente très peu de risques particuliers; le risque de complication est très exceptionnel; l'examen peut être inconfortable de façon transitoire, lié surtout à des réflexes de nausées lors du passage de la sonde au fond de la gorge, dans l'oesophage.

Quels sont la préparation et le déroulement de l'examen ?

Vous devez **absolument être à jeun** ou en tout cas ne pas avoir mangé ni bu au moins six heures avant l'examen (toutefois, vous pourrez prendre vos médicaments avec un peu d'eau).

Vos appareils dentaires et vos lunettes doivent avoir été ôtés.

Une perfusion sera placée avant l'examen dans une veine du bras afin de vous administrer, si nécessaire, un sédatif et éventuellement un médicament qui évite les nausées.

Une anesthésie locale de la gorge sera réalisée et vous aurez ainsi l'impression que votre arrière-gorge "dort".

L'examen dure en général une quinzaine de minutes.

Quelles sont les précautions après l'examen ?

Votre gorge ayant été anesthésiée, vous ne pourrez **ni manger ni boire pendant les deux heures qui suivent cet examen**. Si vous êtes hospitalisé(e) ou si vous devez encore avoir d'autres examens, renseignez-vous auprès de l'infirmier(ère) pour savoir si après ce délai de deux heures vous pouvez manger ou boire, ou si vous devez encore rester à jeun!

Le fond de votre gorge pourra rester sensible pendant quelques temps.

Vous ne pouvez absolument **pas conduire un véhicule après** cet examen au moins pendant quatre heures.

Suite aux calmants que vous avez reçus, souvent en début d'examen, vous pouvez être somnolent(e) pendant une ou deux heures.